

# 2023–2027 STRATEJİK PLANI

**T.C**  
**GAZİEMİR KAYMAKAMLIĞI**  
**YAHYA KEMAL BEYATLI İLKOKULU**





**T.C.**  
**GAZİEMİR KAYMAKAMLIĞI**  
**YAHYA KEMAL BEYATLI İLKOKULU**





*“Çalışmadan, yorulmadan, üretmeden, rahat yaşamak isteyen toplumlar, önce haysiyetlerini, sonra hürriyetlerini ve daha sonrada istiklal ve istikballerini kaybederler”.*

*Mustafa Kemal ATATÜRK*



## İSTİKLAL MARŞI

Korkma, sönmez bu şafaklarda yüzen al sancak;  
Sönmeden yurdumun üstünde tüten en son ocak.  
O benim milletimin yıldızıdır, parlayacak;  
O benimdir, o benim milletimindir ancak.

Çatma, kurban olayım, çehreni ey nazlı hilâl!  
Kahraman ırkıma bir gül! Ne bu şiddet, bu celâl?  
Sana olmaz dökülen kanlarımız sonra helâl...  
Hakkıdır, Hakk'a tapan, milletimin istiklâl!

Ben ezelden beridir hür yaşadım, hür yaşarım.  
Hangi çılgın bana zincir vuracakmış? Şaşarım!  
Kükremiş sel gibiyim, bendimi çiğner, aşarım.  
Yırtarım dağları, enginlere sığmam, taşarım.

Garbın afakını sarmışsa çelik zırhlı duvar,  
Benim iman dolu göğsüm gibi serhaddim var.  
Ulusun, korkma! Nasıl böyle bir imanı boğar,  
"Medeniyet!" dediğin tek dişi kalmış canavar?

Arkadaş! Yurduma alçakları uğratma, sakın.  
Siper et gövdeni, dursun bu hayâsızca akın.  
Doğacaktır sana va'dettiği günler Hakk'ın...  
Kim bilir, belki yarın, belki yarından da yakın.

Bastığın yerleri "toprak!" diyerek geçme, tanı:  
Düşün altındaki binlerce kefensiz yatanı.  
Sen şehit oğlusun, incitme, yazıktır, atanı:  
Verme, dünyaları alsan da, bu cennet vatanı.

Kim bu cennet vatanın uğruna olmaz ki feda?  
Şüheda fışkıracak toprağı sıksan, şüheda!  
Canı, cananı, bütün varımı alsın da Huda,  
Etmesin tek vatanımdan beni dünyada cüda.

Ruhumun senden, ilâhî, şudur ancak emeli:  
Değmesin mabedimin göğsüne namahrem eli.  
Bu ezanlar ki şahadetleri dinin temeli-  
Ebedî yurdumun üstünde benim inlemeli.

O zaman vecd ile bin secde eder-varsa-taşım,  
Her cerihamdan, ilâhî, boşanıp kanlı yaşım,  
Fışkırır ruh-ı mücerret gibi yerden naşım;  
O zaman yükselerek arşa değer belki başım.

Dalgalar sen de şafaklar gibi ey şanlı hilâl!  
Olsun artık dökülen kanlarımın hepsi helâl.  
Ebediyen sana yok, ırkıma yok izmihlâl:  
Hakkıdır, hür yaşamış, bayrağımın hürriyet;  
Hakkıdır, Hakk'a tapan, milletimin istiklâl.

Mehmet Akif ERSOY



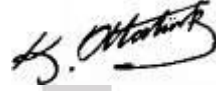
## ATATÜRK'ÜN GENÇLİĞE HİTABESİ

Ey Türk gençliği! Birinci vazifen, Türk istiklâlini, Türk cumhuriyetini, ilelebet, muhafaza ve müdafaa etmektir.

Mevcudiyetinin ve istikbalinin yegâne temeli budur. Bu temel, senin, en kıymetli hazinendir. İstikbalde dahi, seni, bu hazineden, mahrum etmek isteyecek, dâhilî ve haricî, bedhahların olacaktır. Bir gün, istiklâl ve cumhuriyeti müdafaa mecburiyetine düşersen, vazifeye atılmak için, içinde bulunacağın vaziyetin imkân ve şeraitini düşünmeyeceksin! Bu imkân ve şerait, çok namüsaî bir mahiyette tezahür edebilir. İstiklâl ve cumhuriyetine kastedecek düşmanlar, bütün dünyada emsali görülmemiş bir galibiyetin mümessili olabilirler. Cebren ve hile ile aziz

vatanın, bütün kaleleri zapt edilmiş, bütün tersanelerine girilmiş, bütün orduları dağıtılmış ve memleketin her köşesi bilfiil işgal edilmiş olabilir. Bütün bu şeraitten daha elim ve daha vahim olmak üzere, memleketin dâhilinde, iktidara sahip olanlar gaflet ve dalâlet ve hatta hıyanet içinde bulunabilirler. Hatta bu iktidar sahipleri şahsî menfaatlerini, müstevlilerin siyasî emelleriyle tevhit edebilirler. Millet, fakr u zaruret içinde harap ve bîtap düşmüş olabilir.

Ey Türk istikbalinin evlâdı! İşte, bu ahval ve şerait içinde dahi, vazifen; Türk istiklâl ve cumhuriyetini kurtarmaktır! Muhtaç olduğun kudret, damarlarındaki asil kanda, mevcuttur!



1922

## İÇİNDEKİLER

### İçindekiler

<b>BÖLÜM 1: GİRİŞ.....</b>	<b>7</b>
1.1 AMAÇ KAPSAM DAYANAK VE TEMEL İLKELER.....	7
1.2 TEMEL İLKELER.....	7
1.3 STRATEJİK PLANIN AMACI .....	7
1.4 STRATEJİK PLANLAMA ÇALIŞMALARI (SÜRECİ).....	8
1.5 STRATEJİK PLANLAMA EKİBİ .....	9
<b>BÖLÜM 2: MEVCUT DURUM ANALİZİ.....</b>	<b>9</b>
2.1 YAHYA KEMAL BEYATLI İLKOKULU MEVCUT DURUM ANALİZİ.....	9
2.2 YASAL YÜKÜMLÜLÜKLER VE MEVZUAT ANALİZİ .....	11
2.3 PAYDAŞ ANALİZİ .....	12
2.4 İNSAN KAYNAKLARI .....	14
2.5 TEKNOLOJİK DÜZEY .....	16
2.6 MALİ KAYNAKLAR .....	18
2.7 İSTATİSTİKİ VERİLER .....	18
2.8 ÇEVRE ANALİZİ.....	24
2.9 PEST ANALİZİ .....	25
2.10 GZFT ANALİZİ (GÜÇLÜ YÖNLER, ZAYIF YÖNLER, FIRSATLAR, TEHDİTLER) .....	26
2.11 TOWS MATRİSİ .....	28
<b>BÖLÜM 3: GELECEĞE BAKIŞ.....</b>	<b>30</b>
3.1 MİSYONUMUZ : .....	30
3.2 VİZYONUMUZ : .....	30
3.3 TEMALAR .....	31
<b>BÖLÜM 4: MALİYETLENDİRME .....</b>	<b>36</b>
<b>BÖLÜM 5 İZLEME VE DEĞERLENDİRME.....</b>	<b>37</b>

## **BÖLÜM 1: GİRİŞ.**

### **1.1 AMAÇ KAPSAM DAYANAK VE TEMEL İLKELER**

#### **1.1.1 AMAÇ**

Yahya Kemal Beyatlı İlkokulu yürüttüğü faaliyetleri, Milli Eğitim Temel Kanununda belirlenen ilke ve amaçlar, kalkınma planları, programları, ilgili mevzuat ve benimsediği temel ilkeler çerçevesinde planlamak, var olma nedenini tanımlayarak geleceğe yönelik vizyonunu oluşturmak, yürüttüğü faaliyetlerin stratejik amaçlarını, ölçülebilir hedeflerini saptamak, önceden belirlenmiş göstergeler doğrultusunda performanslarını ölçmek ve bu sürecin izleme ve değerlendirmesini yaparak katılımcı bir yönetim anlayışıyla stratejik planlama yapmak

#### **1.1.2 KAPSAM**

Bu plan Yahya Kemal Beyatlı İlkokulunun 2023 – 2027 yılları arasında yürüteceği faaliyetleri kapsar.

#### **1.1.3 DAYANAK**

1. Bu hazırlık programı, 5018 sayılı Kamu Mali Yönetimi ve Kontrol Kanunu, Stratejik
2. Planlamaya İlişkin Usul ve Esaslar Hakkında Yönetmelik ile Kamu İdareleri için Stratejik
3. Planlama Kılavuzu'na dayanılarak hazırlanmıştır.
4. MEB 2023 -2027 Stratejik Planı Hazırlık Programı
5. 16.05.2007 tarih ve 18935 sayılı İl MEM' nün yazısı.

### **1.2 TEMEL İLKELER**

Planlama Okul Stratejik Planlama Kurulu ve ekibi tarafından yürütülür, Planlama sürecine Yahya Kemal Beyatlı İlkokulu çalışan tüm yönetici ve çalışanların katılım ve katkısı sağlanır, İhtiyaç duyuldukça yönetici ve çalışanlara konuyla ilgili Hizmet içi Eğitim düzenlenir, Planlama Yahya Kemal Beyatlı İlköğretim tüm faaliyetlerini kapsar, Planlama, Mevcut Durum Analizi, Misyon-Vizyon oluşturulması, Stratejik Amaçlar bu amaçlara yönelik ölçülebilir Hedefler, hedeflerin gerçekleştirilmesine yönelik Faaliyet ve Projeler, bütçeleme, Faaliyetlerin izleme-değerlendirme ve önceden belirlenen kriterler doğrultusunda performans ölçüm süreçlerini kapsar.

### **1.3 STRATEJİK PLANIN AMACI**

1. Yahya Kemal Beyatlı İlkokulu ile ilgili çalışmalara yön vermek.
2. Önceliklerin tespitine yardımcı olmak.
3. Okulumuzun sürekli olarak gelişimini sağlayıcı planlar yapmak.
4. Okulumuzun misyonu ve vizyonunu belirleyip, gerçekleştirmek için

#### 1.4 STRATEJİK PLANLAMA ÇALIŞMALARI SÜRECİ

Okulumuzun Stratejik Planına (2023-2027) Okul Gelişim Yönetim Ekibi (OGYE) tarafından, Okulumuzun toplantı salonunda, çalışma ve yol haritası belirlendikten taslak oluşturularak başlanmıştır.

Stratejik Planlama Çalışmaları kapsamında Okulumuzda “Stratejik Planlama Çalışma Ekibi” kurulmuştur. Önceden hazırlanan anket formlarında yer alan sorular katılımcılara yöneltilmiş ve elde edilen veriler birleştirilerek paydaş görüşleri oluşturulmuştur. Bu bilgilendirme ve değerlendirme toplantılarında yapılan anketler ve hedef kitleye yöneltilen sorularla mevcut durum ile ilgili veriler toplanmıştır.

##### **Stratejilerin Belirlenmesi;**

Stratejik planlama ekibi tarafından, tüm iç ve dış paydaşların görüş ve önerileri bilimsel yöntemlerle analiz edilerek planlı bir çalışmayla stratejik plan hazırlanmıştır.

Bu çalışmalarda izlenen adımlar;

1.Okulun var oluş nedeni (misyon), ulaşmak istenilen nokta (vizyon) belirlenip okulumuzun tüm paydaşlarının görüşleri ve önerileri alındıktan da vizyona ulaşmak için gerekli olan stratejik amaçlar belirlendi. Stratejik amaçlar;

- a) Okul içinde ve faaliyetlerimiz kapsamında iyileştirilmesi, korunması veya önlem alınması gereken alanlarla ilgili olan stratejik amaçlar,
- b) Okul içinde ve faaliyetler kapsamında yapılması düşünülen yenilikler ve atılımlarla ilgili olan stratejik amaçlar,
- c) Yasalar kapsamında yapmak zorunda olduğumuz faaliyetlere ilişkin stratejik amaçlar olarak da ele alındı.

2. Stratejik amaçların gerçekleştirilebilmesi için hedefler konuldu. Hedefler stratejik amaçla ilgili olarak belirlendi. Hedeflerin spesifik, ölçülebilir, ulaşılabilir, gerçekçi, zaman bağlı, sonuca odaklı, açık ve anlaşılabilir olmasına özen gösterildi.

3. Hedeflere uygun belli bir amaca ve hedefe yönelen, başlı başına bir bütünlük oluşturan, yönetilebilir, maliyetlendirilebilir faaliyetler belirlendi. Her bir faaliyet yazılırken; bu faaliyet “amacımıza ulaştırır mı” sorgulaması yapıldı.

4. Faaliyetlerin gerçekleştirilebilmesi için sorumlu ekipler ve zaman belirtildi.

5. Faaliyetlerin başarısını ölçmek için performans göstergeleri tanımlandı.

6. Strateji, alt hedefler ve faaliyet/projeler belirlenirken yasalar kapsamında yapmak zorunda olunan faaliyetler, paydaşların önerileri, çalışanların önerileri, önümüzdeki dönemde beklenen değişiklikler ve GZFT çalışması göz önünde bulunduruldu.

7. GZFT çalışmasında ortaya çıkan zayıf yanlar iyileştirilmeye, tehditler bertaraf edilmeye; güçlü yanlar ve fırsatlar değerlendirilerek kurumun faaliyetlerinde fark yaratılmaya çalışıldı; önümüzdeki dönemlerde beklenen değişikliklere göre de önlemler alınmasına özen gösterildi.

8. Strateji, Hedef ve Faaliyetler kesinleştikten sonra her bir faaliyet için maliyetlendirme yapıldı.



9. Hazırlanan Strateji Plan Taslağına son hali verilip ilçeye gönderildi.

### 1.5 STRATEJİK PLANLAMA EKİBİ

OKUL STRATEJİK PLANLAMA EKİBİ		
SIRA NO	ADI SOYADI	GÖREVİ
1	MEVLÜT AKAR	OKUL MÜDÜRÜ
2	FAHRİ KIZILARSLAN	MÜDÜR YARDIMCISI
3	OYA DAĞ KAPLAN	REHBER ÖĞRETMEN
4	GÜLDEN IŞIKLILAR	REHBER ÖĞRETMEN
5	YAHYA KEMAL YILMAZ	ÖĞRETMEN
6	SONGÜLAKGÜNDÜZ	ÖĞRETMEN
7	HATİCE ÇELİKDEMİR	ÖĞRETMEN
8	FİRDEVS ÇAMLI	ÖĞRETMEN
9	MÜMİNE FİLİZER	OKUL AİLE BİRLİĞİ
10	BAHATTİN MEYDAN	DESTEK PERSONELİ
11	ÇİLER ATAK GÜLER	VELİ

## BÖLÜM 2: MEVCUT DURUM ANALİZİ

### 2.1 YAHYA KEMAL BEYATLI İLKOKULU MEVCUT DURUM ANALİZİ

#### 2.1.1 TARİHSEL GELİŞİM



Okulumuz A Blok

#### 2.1.1.1 BİNANIN TARİHÇESİ:

1922 yılında ana arsanın 660 metrekarelik parçasına 2 katlı 3 derslikli ahşap bir bina yapılarak ilk eğitime başlanmıştır.1938 yılına kadar eğitim- öğretim bu binada devam etmiştir. Öğrenci

mevcudunun artması nedeniyle bu bina yetersiz kalmış ve 1938 yılında inşaatı biten 385 metrekarelik alanı kapsayan 2 katlı betonarme yapı yapılarak bugüne kadar eğitim-öğretime devam edilmektedir. Kasabanın gelişmesi, öğrenci mevcudunun artması sonucunda bu binada yetersiz kalmış 1957 yılında 522 metrekarelik tek katlı 7 derslikli ikinci binanın temeli atılmış, 1958 yılında eğitim - öğretime başlanmıştır ve aynı yıl ünlü şairlerimizden Yahya Kemal Beyatlı'nın Ölümü dolayısıyla okulumuza ünlü şairimizin adı verilmiştir. Bu binada Eylül ayına kadar eğitim öğretime devam edilmiş bu ayın sonunda bina yıkılmıştır. Yine öğrenci mevcudunun artmasından dolayı 1998 Mayıs ayında temeli atılıp 1999'un ikinci döneminde faaliyete geçen 420 m2lik 4 katlı, 13 derslikli bina hizmete girmiştir. Gaziemir ilçesinin çekim merkezi olması ve nüfusa paralel olarak öğrenci sayısının artması nedeniyle 2002 yılında 600 m2lik, 3 katlı 19 derslikli ek bir bina daha yapılmıştır. Bu binada eğitime- öğretime 2002 Şubat ayında başlanmıştır.

#### 2.1.1.2 EĞİTİM - ÖĞRETİM TARİHÇESİ:

Kasabada ilköğretime 80 civarında öğrenci ve 2 öğretmenle başlanmıştır.1938 tarihinde öğrenci sayısı 300 olmuştur. Öğrenci mevcudu gittikçe artarak 1950 yılından itibaren tek öğretimden ikili öğretime geçilmiş ve bugün 1020 ilkokul öğrencisi,152 anasınıfı öğrencisi olmak üzere toplam 1174öğrenci ile eğitim öğretime devam edilmektedir. Okulumuzda 1 Müdür, 3 müdür yardımcısı, 40 Öğretmen, görev yapmaktadır. Okulumuzda kullanım amacına göre sınıflandırılmış bölümler aşağıda belirtilmiştir. 18 derslik, 1 Arşiv odası, 1 Bilgisayar Laboratuvarı, 1 Rehberlik Servisi Odası, 1 Müdür Odası, 2 Müdür yardımcısı Odası, 1 Öğretmenler Odası, 1 Hizmetli Odası, 1 Depo ve 1 Çok Amaçlı Salon ile eğitim - öğretime devam edilmektedir. Okulumuz ana bina ve 2 ek bina olmak üzere üç binadan oluşmaktadır. Isınma şekli doğalgazdır. Okulumuzda çocuk oyun sahaları mevcuttur. Bu alanlarda faaliyet gösterildiği gibi satranç, resim, kompozisyon, folklor alanlarında en hızlı şekilde çalışmalara devam edilmektedir. Bu alanda yapılan yarışmalarda İlçede, İlde, Türkiye de ve yurt dışında öğrencilerimizin birincilikleri, ikincilikleri ve üçüncülükler mevcuttur.

Geçmiş Yıllarda Görev Yapan Okul Müdürleri

Sıra	Adı – Soyadı	Görev Yılları
1	Mevlüt AKAR	2018-
2	Abdulgani DEMİRTOSUN	2016-2018
3	İnci UYGUN	2015-2016
4	Abdulgani DEMİRTOSUN	2010-2015
5	Yılmaz TURAN	1997-2010
6	Cemal YILMAZ	1994-1997

## 2.2 YASAL YÜKÜMLÜLÜKLER VE MEVZUAT ANALİZİ

Yasal yükümlülük (görevler)	Dayanak(kanun, yönetmelik, genelge adı ve no'su)
Ödül, sicil ve Disiplin	14.6.1973 tarihli ve 1739 sayılı Milli Eğitim Temel Kanunu 657 sayılı Devlet memurları Kanunu 23.07.1965 Sayısı: 12056
Okul yönetimi	İlköğretim Kurumları Yönetmeliği 1739 sayılı Milli Eğitim temel kanunu 222 sayılı İlköğretim ve eğitim Kanunu
Eğitim ve öğretim	İlköğretim Kurumları Yönetmeliği 222 sayılı İlköğretim ve eğitim Kanunu
Personel işleri	14/6/1973 tarihli ve 1739 sayılı Milli Eğitim Temel Kanunu 657 sayılı Devlet memurları Kanunu 23.07.1965 Sayısı: 12056
Mühür, yazışma, Arşiv	8.8.1984, No: 84/8422 Bakanlar Kurulu Kararı 12.9.1984, No: 18513 resmi gazete 2430 sayılı tebliğler Dergisi Arşiv Yönetmeliği
Rehberlik ve Sosyal etkinlikler	13.01.2005/25699 sayılı resmi Gazete ile 2569 sayılı TD yayımlana rehberlik ve sosyal etkinlikler yönetmeliği
Öğrenci işleri	1739 sayılı İlköğretim ve eğitim Kanunu İlköğretim Kurumları Yönetmeliği

### FAALİYET ALANLARI ÜRÜN VE HİZMETLERİ

FAALİYET ALANI 1	Eğitim ve öğretim, destek
Eğitim ve öğretimi	Ortaöğretim kurumlarına öğrenci yetiştirilmesi
Öğretmene destek	Öğretmenlerin mesleki yeterliğe sahip hale getirilmesi
Öğrenme ortamı e -okul	Öğrenme ortamlarında ileri teknoloji ürünleri kullanılması
Öğrenciye destek	Öğrenciye rehberlik ve maddi yardım
FAALİYET ALANI 2	Yönetim/Denetim
Okul yönetimi	Okulun çalışmalarının ve gelişiminin yönetilmesi
Eğitim yönetimi	Eğitimle ilgili mevzuatın düzenlenmesi
Öğretimin yönetimi	Öğretimin amaçlara uygun olarak gerçekleştirilmesi
Bütçe yönetimi	Okula ayni ve nakdi kaynak bulunması ve kullanılması
Denetim	Okul çalışmalarının denetimi
FAALİYET ALANI 3	Temizlik, bahçe, servis, kantin
Temizlik ve sağlık bilgisi	Okul ve çevresinin temizliği ve sağlığa uygunluğu
Okul Servisi	Servis araçlarının düzenli hizmet vermesi
Kantin	Sağlıklı ve kaliteli kantin hizmetleri
FAALİYET ALANI 4	Onarım, donatım
Onarım	Okulun onarımı için ödenek temini veya tahsisi
Araç-gereç	Okula araç-gereç temini veya tahsisi
Donatım	Okula donatım temini veya tahsisi

### 2.3 PAYDAŞ ANALİZİ

	Çalışanlar, Birimler	Temel ortak	Stratejik Ortak	Tedarikçi	Müşteri hedef kitle
Milli Eğitim Bakanlığı		√		√	
Valilik		√		√	
Kaymakamlık		√		√	
Yerel Yönetimler			√	O	O
İl Millî Eğitim Müdürlüğü		√		√	
Diğer İlçe Millî Eğitim Müdürlükleri			√	O	O
İl Özel İdaresi			√	√	
İlçe Mil. Eğt. Müdürlüğü Personeli	√	√			√
Tüm Bağlı Okul ve Kurumlar	√	√			√
Okul Aile Birlikleri		√		√	
Özel Eğitim ve Öğretim Kurumları			√	O	
Rehberlik Araştırma Merkezi	√	√		√	
Öğretmenler		√			√
Öğrenciler		√			√
Veliler			√	O	√
Kursiyerler			-		√
Diğer Kamu Kurum ve Kuruluşları			√	O	O
Sivil Toplum Kuruluşları			√	O	O
Basın Yayın Kuruluşları			√	O	O
Bankalar			√	O	
Üniversiteler/ Diğer Bilimsel Kurumlar			√	O	√
Oda ve Sendikalar			√	O	O
Sanayi ve Diğer Hizmet Kuruluşları			√	O	O
Gazîemir İlçe Halkı				O	O

√ : Tamamı O: Bir kısmı

### PAYDAŞ ÖNCELİKLENDİRME MATRİSİ

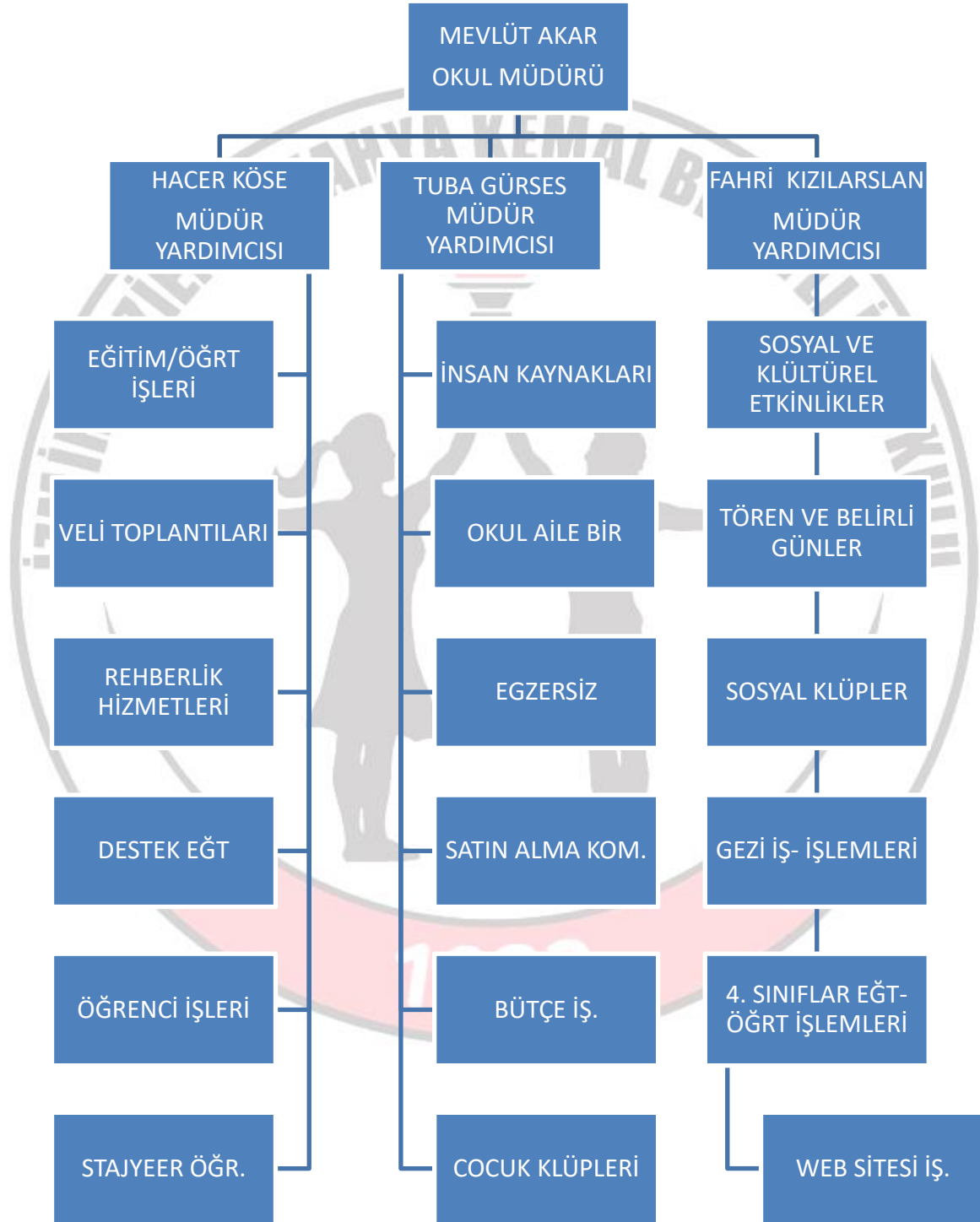
Paydaş	İç Paydaş	Dış Paydaş	Yararlanıcı (Müşteri)	Neden Paydaş?	Önceliği
<b>MEB</b>		√		Bağlı olduğumuz merkezi idare	1
<b>Öğrenciler</b>			√	Hizmetlerimizden yaralandıkları için	1
<b>Özel İdare</b>		√		Tedarikçi mahalli idare	1
<b>STK</b>		O		Amaç ve hedeflerimize ulaşmak işbirliği yapacağımız kurumlar	1

### YARARLANICI ÜRÜN/HİZMET MATRİSİ

Ürün/Hizmet	Eğitim-Öğretim (Örgün-Yaygın)	Yatırlılık-Bursluluk	Nitelikli işgücü	AR-GE, Projeler, Danışmanlık	Altyapı, Donatım Yatırım	Yayım	Rehberlik, Kurs, Sosyal etkinlikler	Mezunlar (Öğrenci)	Ölçme-Değerlendirme
<b>Yararlanıcı (Müşteri)</b>									
<b>Öğrenciler</b>	√	o			√	√	√		
<b>Veliler</b>							√		
<b>Üniversiteler</b>			o	o				√	
<b>Medya</b>			o	o					
<b>Uluslar arası krlş. Meslek Kuruluşları</b>				o		o			
<b>Sağlık kuruluşları</b>			o						
<b>Diğer Kurumlar</b>									o
<b>Özel sektör</b>			√	o			o		

√ : Tamamı O: Bir kısmı

## 2.4 İNSAN KAYNAKLARI



## YÖNETİM VE PERSONEL

GÖREV	NORM	MEVCUT	İHTİYAÇ
MÜDÜR	1	1	-
MÜDÜR YRD.	2	3	-
VHKİ	1	1	-
SINIF ÖĞRETMENİ	36	40	
DİN KÜLTÜRÜ ÖĞRETMENİ	1	1	
İNGİLİZCE ÖĞRETMENİ	2	3	
REHBER ÖĞRETMEN	3	3	
ÖZEL EĞT ÖĞRETMENİ	-	-	
YARDIMCI PERSONEL	0	0	6
TYÇP ÇALIŞAN PERSONEL	0	3	0
OKUL AİLE BİRLİĞİ ÇAL. PER	0	4	0

## OKULDA GERÇEKLEŞEN YÖNETİCİ SİRKÜLASYONUNUN ORANI

### OKULDA GERÇEKLEŞEN YÖNETİCİ SİRKÜLASYONUNUN ORANI

	YIL İÇERİSİNDE KURUMDAN AYRILAN YÖNETİCİ SAYISI			YIL İÇERİSİNDE GÖREVE BAŞLAYAN YÖNETİCİ SAYISI		
	2017	2018	2019	2020	2021	2022
TOPLAM	-	2	2	2	1	2

## ÖĞRETMENLERİN HİZMET SÜRESİ

### ÖĞRETMENLERİN HİZMET SÜRESİNE İLİŞKİN BİLGİLER

KURUMA SON 2 YIL İÇERİSİNDE GELEN GİDEN PERSONEL SAYISI	5
ORTALAMA ÇALIŞMA SÜRESİ	5
ORTALAMA HİZMET İÇİ EĞİTİM SAATI	6
ÇALIŞANA VERİLEN ÖDÜL SAYISI	15
ÇALIŞANA VERİLEN CEZA SAYISI	0

## YAHYA KEMAL BEYATLI İLK OKULUKARİYER BASAMAKLARI DAĞILIMI VE BİLGİSİ

GÖREV	NORM	%
ÖĞRETMEN	4	% 8,5
UZMAN ÖĞRETMEN	26	% 55
BAŞÖĞRETMEN	17	% 36

### 2.5 TEKNOLOJİK DÜZEY

#### Okulun Fiziki İmkânları

FİZİKİ İMKÂNLAR			
SIRA NO	FİZİKİ İMKÂNIN ADI	SAYISI	İHTİYAÇ
1	Derslik Y	18	-
2	Fen ve Teknoloji Laboratuvarı	-	1
3	Kütüphane	1	
4	Müdür odası	1	-
5	Müdür yardımcısı odası	2	-
6	Rehberlik servisi	1	1
7	Öğretmenler odası	1	-
8	Hizmetliler odası	1	1
9	Çok amaçlı salon	1	-
10	Bilgisayar Laboratuvarı	1	-
11	Okul Aile Birliği Odası	1	1
12	Arşiv Odası	1	-
14	Müzik Odası	0	1
15	Depo	1	-
16	Sosyal Etkinlik Odası	-	1
17	Spor Salonu	-	1



MEVCUT OKUL BİNA GENEL DURUMU

MEVCUT OKUL BİNA GENEL DURUMU								
Toplam Bina Sayısı	Bina Yaş Ortalaması	1998 Deprem Yönetmeliğinden Önce Yapılmış Bina Sayısı	Bakım Onarım Gereksinim Duyan Bina Sayısı	Toplam Derslik Sayısı	Toplam Spor Salonu Sayısı	Toplam Çok Amaçlı Salon Sayısı	Ek Derslik Yapımına Uygun Olup Olmadığı	Okul Yapımına Uygun Arsa Olup Olmadığı
							Uygun Değil	Uygun
Derslik Kapasitesi	Derslik Kapasitesi	Derslik Kapasitesi	Derslik Kapasitesi	Derslik Kapasitesi	Derslik Kapasitesi	Derslik Kapasitesi	Derslik Kapasitesi	Derslik Kapasitesi
3	34	2	1	21	-	1	x	x

DERS ARAÇ GEREÇLERİ/DONANIM VE KAPASİTE KULLANIMI

DERS ARAÇ GEREÇLERİ/DONANIM VE KAPASİTE KULLANIMI				
NO	DERS ARAÇ GEREÇLERİ VE DONANIM	DONANIM	DONANIM YETERLİLİĞİ	
			Yeterli	Yetersiz
1	ADSL Bağlantısı	2	X	
2	Arşiv	1	X	
4	Bilgisayar Sayısı	22	X	
5	Bilgi Teknolojileri Sınıfı	1	X	-
7	Çok Amaçlı Salon	1	-	X
8	Fen Bilgisi Laboratuvarı Sayısı	-	-	X
9	Kütüphane Sayısı	1	X	
10	Projeksiyon Sayısı	21	X	
11	Tarayıcı sayısı	1	X	
12	Yazıcı	1	X	

## 2.6 MALİ KAYNAKLAR

MEVCUT FİNANSMAN KAYNAKLARI VE YÖNETİMİ						
GELİR GİDER DENGESİ						
A. Gelirler		2019/2020	2020/2021	2021/2022	2022/2023	
1	1	Genel Bütçe	-	-	-	85.000
	2	Özel İdare Bütçesi	-	-	-	-
	3	Kantin Gelirler	50.000	24.000	35.000	50.000
	4	Bağışlar	250.000	160.000	240.000	250.000
	5	Diğer	20.000	11.000	15.000	20.000
	B. Toplam Gider Miktarı		300.000	156.000	280.000	300.000
2	GELİR ARTIŞI					

## 2.7 İSTATİSTİKİ VERİLER ÖĞRENCİ DURUMU

ÖĞRENCİ SAYILARI			
	2020/2021	2021/2022	2022/2023
SINIFLAR	T	T	T
ANASINIFI	162	160	166
1.SINIFLAR	265	291	254
2.SINIFLAR	285	260	289
3.SINIFLAR	274	280	253
4.SINIFLAR	288	295	277
TOPLAM	1112	1126	1073

OKULUMUZADA AÇILAN KURLAR			
SIRA NO	AÇILAN KURS ADI	KURS SAYISI	KURSIYER
1	Selanik yöresi halk oyunları	3	140
2	Mersin yöresi halk oyunları	3	200
3	Silifke yöresi halk oyunları	2	150
4	Satranç	1	20
5	Plates	1	12 veli
6	Ritim eğitimi	2	60
7	Koro kursu	2	50
8	Resim kursu	2	60
9	Aile eğitimi	1	17

## OKULDA YAPILAN SOSYAL /KÜLTÜREL FALİYETLER

## OKULDA YAPILAN KÜLTÜREL FALİYETLER

Yapılan Etkinlikler	Görev Alan Öğretmen Sayısı, Oranları	Görev Alan Öğrenci Sayısı, Oranları	Görev Alan Veli Sayısı
Siir Dinletisi	% 8	%6 60 öğrenci	0
Yerli malı	TAMAMI %100	%100 1250 öğrenci	400
Geziler	%35	%50 600 öğrenci	100
Halk Oyunları	%4	%13 150 öğrenci	10
Tiyatro	%2	%3 30 öğrenci	10
Fidan Dikme Etkinliği	%4	% 6 60 Öğrenci	6

## SOSYAL ETKİNLİKLER DURUMU

## SOSYAL ETKİNLİKLER DURUMU

Yıllar	Sosyal kulüp sayısı
2019/2020	18
2020/2021	20
2021/2022	17
2022/2023	18

## OKULUMUZDA YÜRÜTÜLEN PROJELER YÜRÜTÜLEN PROJELER

## OKULUMUZDA YÜRÜTÜLEN PROJELER YÜRÜTÜLEN PROJELER

Yıllar	PROJELER	Katılımcı sayısı
2021/2022	Kültürlerimiz Bölgemiz: Sevdadır Türkiye'miz	30 öğrenci
	Okuma Bayramı	30 Öğrenci
	Veli Akademisi	100 veli
	E Twining	7 Proje
2022/2023	Aile Okulu	17 kursiyer
	E - twining	5
	Teknofest	32 Proje Başvurusu
	Şehri Akıllı Çocukları	270 Öğrenci
	Kültürlerimiz Bölgemiz: Sevdadır Türkiye'miz	30 Öğrenci
	Yahya Kemaller Yahya Kemalde Yetiştiriyor	800 Öğrenci
	Yahya Kemaller Yahya Kemal Anıyor.	60 Öğrenci
Yaya Kırmızı Çizgimizdir.	30 Öğrenci	

### 2.1.13 OKUL REHBERLİK HİZMETLERİ

Mevcut Kapasite				Mevcut Kapasite Kullanımı ve Performans					
Psikolojik Danışman Norm	Görev Yapan Psikolojik	İhtiyaç Duyulan Psikolojik Danışman Sayısı	Görüşme Odası Sayısı	Danışmanlık Hizmeti Alan			Düzenlenen Eğitim/Paylaşım Toplantısı Vb. Faaliyet Sa		
				Öğrenci Sayısı	Öğretmen Sayısı	Veli Sayısı	Öğretmenlere Yönelik	Öğrencilere Yönelik	Velilere Yönelik
3	3	0	1	1100	50	1100	12	108	8

### REHBERLİK HİZMETLERİNİN YAPMIŞ OLDUĞU EĞİTİMLER.

REHBERLİK HİZMETLERİNİN YAPMIŞ OLDUĞU EĞİTİMLER .		
	Eğitim Faaliyetleri	Katılımcı sayısı
<b>Öğretmenlere Yönelik</b>	Sınıf Yönetimi, Akran zorbalığı, İstismar Teknoloji bağımlılığı, Sağlıklı yaşam, Verimli ders çalışma,	50 Öğretmen
<b>Öğrencilere Yönelik</b>	Olumlu Davranış Geliştirme, Akran zorbalığı İstismar, Teknoloji bağımlılığı, Sağlıklı yaşam Verimli ders çalışma,	Bütün ilkokul öğrencileri 1100 Öğrenci
<b>Velilere Yönelik</b>	Akran zorbalığı, İstismar, Teknoloji bağımlılığı, Sağlıklı yaşam, Verimli ders çalışma, Olumlu Davranış Geliştirme, Aile eğitimi, Veli Akademisi	200 veli

KAYNAŞTIRMA EĐİTİMİ ÖĐRENCİ DURUMU

KAYNAŞTIRMA EĐİTİMİ ÖĐRENCİ DURUMU														
2022/2023	ZİHİNSEL ENGELLİLER		DEHB		ÜSTÜN ZEKÂLI		GÖRME ENGELLİ		İŞİTME ENGELİ		ORTOPEDİK ENGELLİ		OTİSTİK ENGELLİ	
SINIF-CİNSİYET	K	E	K	E	K	E	K	E	K	E	K	E	K	E
1.SIN	1	0	0	1	0	0	0	0	0	0	2	3	0	0
2.SIN	0	1	2	1	1	1	0	0	0	0	0	0	0	2
3.SIN	0	1	0	1	2	2	0	0	0	0	0	0	1	2
4.SIN	0	1	0	2	2	1	0	0	0	0	0	2	0	0
Destek eğitim alan öğrenci sayısı: 17														

2022/2023 EĐT. ÖĐRT YILI AİLE ANALİZİ

2022/2023 EĐT. ÖĐRT YILI AİLE ANALİZİ	
	ÖĐRENCİ SAYISI
Şehit aile sayısı	0
Boşanmış aile	66
Öksüz Öğrenci sayısı	6
Yetim Öğrenci sayısı	3
Öksüz + yetim Öğrenci sayısı	1
Maddi İmkânları yetersiz aile sayısı	28

SOSYAL KULÜPLER TARAFINDAN OKULUMUZDA GERÇEKLEŞEN PROJELER

SOSYAL KULÜPLER TARAFINDAN OKULUMUZDA GERÇEKLEŞEN PROJELER	
YAPILAN ETKİNLİK	KULÜP
Atık Kâğıt Toplama	Çevre Kulübü
Atık Pil Toplama	Çevre Kulübü
Okul Bahçe Duvarlarının Boyanması	Resim Kulübü
Okul Bahçesinin çiçeklendirilmesi	Çevre Kulübü

## ENGELLİ ÖĞRENCİLER İÇİN KOLAYLAŞTIRICI ÇALIŞMALAR

### YAPILAN ÇALIŞMALAR

Bina girişlerine özürlü rampaları yapıldı

1.Sınıf ve şubeleri 1.kata verildi

2. Klozet yapıldı

3. Giriş rampası yapıldı

### OKUL VE SINIF KİTAPLIKLARININ DURUMU

#### KÜTÜPHANE

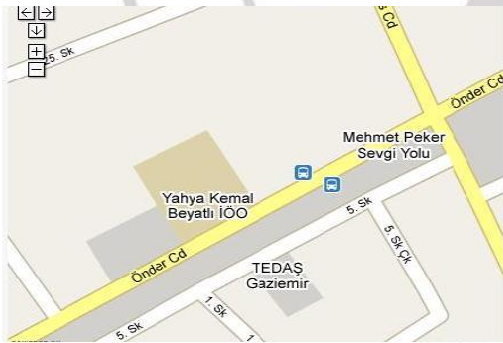
MEKAN	SAYISI	YARARLANMA ORANI
Okul Kütüphanesi	1	%25
Sınıf Kitaplığı	HER SINIFTA	%70

### OKULA DIŞ ÇEVRE TARAFINDAN YAPILAN EĞİTİM DESTEĞİ

#### YAPILAN EĞİTİM DESTEKLERİ

EĞİTİM DESTEĞİ VEREN	YAPILAN ETKİNLİK
Eski belediye başkanı	Çok amaçlı konferans salonu
Veliler	Projeksiyon cihazları, bilgisayar, yazıcı, bağış v.b.

### ULAŞIM



Yahya Kemal Beyatlı İlkokulu; Gaziemir'in merkezinde olup Büyük Postanenin anındadır. Ulaşımı kolay olup Otobüs durakları okulun önünde bulunmaktadır.

### YERLEŞİM ALANI VE DERSLİKLER

#### YERLEŞİM ALANI VE DERSLİKLER

TOPLAM ALAN (M <sup>2</sup> )	BİNA ALANI (M <sup>2</sup> )	BAHÇE ALANI(M <sup>2</sup> )
5970	1560	4436

## OKULUN ISINMA DURUMU

OKULUN ISINMA DURUMU	
Okul Isınma Durumu	Doğalgaz
Yakıt Türü	Doğalgaz
Isınmanın Tam Sağlanıp Sağlanmadığı	Tam Sağlanmakta.
Kalorifer ateşçisinin belgesi	Var

## SİVİL SAVUNMA ÇALIŞMALARI

SİVİL SAVUNMA ÇALIŞMALARI	
Yangın Tertibatı	Var
Yangın Tüpü	Var
İkaz alarm Zili	Var
Elektrik Tertibatının Kontrolü	Yapıldı
Baca Temizliği	Yapıldı
Kalorifer Kazanının Temizliği	Yapıldı
Sivil Savunma Tatbikatı	Yapıldı

## OKULUN ÖNCÜLÜĞÜNÜ YAPTIĞI ÇALIŞMALAR

ÇALIŞMALAR	
Okulumuz olarak öğretmenler günü dolayısıyla okulumuzdan emekli olan emekli öğretmenler ile kahvaltı etkinliğinde buluşulması gelenekselleştirilmiştir.	
Tutum yatırım ve yerli malı haftası etkinlikleri ilçemiz adına geleneksel olarak okulumuz tarafından yürütülmektedir.	
Halk Oyunları faaliyetlerinden elde edilmiş olan Türkiye dereceleri diğer okullara örnek teşkil etmiştir.	
Eğitimle ilgili çeşitli kurslar açılarak diğer okullara örnek teşkil etmiştir.	
AB projesi	
Okulumuz adına 2022/2023 eğitim öğretim yılında 32 TEKNOFEST projesine başvuru yapılmıştır.	

## OKULUN İŞBİRLİĞİ YAPTIĞI KURUMLAR

Okulun işbirliği yaptığı kurum ya da kişiler	İlçe Mem, Kaymakamlık, Belediye, Muhtarlık, Sivil Toplum Örgütleri, Diğer Okullar, İl Mem
Okulu ziyaret eden katkıda bulunan önemli kişiler	Kaymakam, belediye başkanı, İl milli eğitim müdürü
Okulun öncülük ettiği iyi işler	Sosyal ve Kültürel Faaliyetler
Okulun yaptığı organizasyonlar	Pilav günü, Kermes

## OKUL ADRES İLETİŞİM

### OKULUN İLETİŞİM BİLGİLERİ

ADRESİ	Gazi Mahallesi Önder cad. No:63 Gaziemir / İZMİR
Tel. ve Fax No	251 00 11
Elektronik Posta Adresi	www.gaziemirykb@hotmail.com
Web Adresi	http://yahyakemalbeyatli.meb.k12.tr/
Twiter	gaziemirykb
İnstagram	yok
Facabook	Gaziemir Yahya kemal Beyatlı İlkokulu
Youtube	Yahya kemal Beyatlı İlkokulu Gaziemir

## 2.8 ÇEVRE ANALİZİ

### İLÇEMİZ GAZİEMİR



### TARİHİ-KONUMU-EKONOMİSİ

Gaziemir günümüzden 350–400 yıl kadar önce Konya yöresinden gelen Yörük aşiretleri tarafından kurulmuştur. Bugünkü Irmak Mahallesine SEYDA AHMET başkanlığında yerleşilmesinden dolayı yöreye SEYDİKÖY ismi verilmiştir.

Yörük aşiretleri bir yandan hayvancılıkla uğraşırken bir yandan da boş bulunan araziye tarla, bağ, bahçe haline dönüştürmüşlerdir. Arazinin geniş, nüfusun az olması nedeniyle, iş gücünü karşılamak için Ege adalarından Rumları getirmişlerdir. Yöredeki toprağın verimliliğini gören Rumlar ücret karşılığı olarak toprak istemişlerdir. Toprakların çokluğu nedeniyle bu istekleri köy halkı tarafından kabul edilmiştir. Böylece toprak sahibi olan Rumlar

yöreye yerleşmeye başlamışlardır. Rumların yerleşim hareketleri Kurtuluş Savaşı sonlarına kadar devam etmiştir.

Kurtuluş Savaşı sırasında Rumlar yurdumuzu işgal eden Yunanlılarla ortak hareket etmişler; **9 Eylül 1922**'de ordumuzun İzmir'e girmesiyle birlikte Yunanistan'a kaçmışlardır. Lozan Anlaşması'ndan sonra yöreye mübadele neticesinde Yunanistan ve Bulgaristan'dan gelen göçmen soydaşlarımız yerleştirilmiştir.

Seydiköy, Balkanlardan gelen göçmenleriyle büyümüş, **1926** yılında belediye teşkilatı kurulmuş, **1965** yılında **GAZİEMİR** ismini almıştır.



Gaziemir, 03.06.1992 tarih ve 21247 sayılı Resmi Gazete’de yayımlanan 27.05.1992 tarih, 3806 sayılı Kanun ile ilçe olmuş, 03.09.1992 tarihinde yapılan törenle Mülki İdare Teşkilatı kurulmuştur.

Gaziemir Belediye teşkilatı 1980 yılından 1984 yılına kadar İzmir Belediyesi’ne, 1984 yılından 1992 yılına kadar Konak Belediyesi’ne bağlı bir şube müdürlüğü olarak faaliyetini sürdürmekte iken, 01.11.1992 tarihinde yapılan yerel seçimlerden sonra ilçe belediyesine dönüşmüştür.

Sarnıç Beldesi ise, Konak ilçesine bağlı bir köy iken, 27.05.1992 tarih, 3806 sayılı Kanun ile Gaziemir ilçesine bağlanmıştır. Sarnıç, 12.06.1993 tarih, 93/41324 sayılı Kararname ile belediye olmuş, 27.03.1994 seçimleri sonucu belediye teşkilatı kurulmuştur.

## 2.9 PEST ANALİZİ

### 1.3.1. Politik-Yasal Faktörler Temel Eğilimler İlişkisi

Okulumuz, Milli Eğitim Bakanlığı politikaları, AB uyum süreci çalışmaları ve Milli Eğitim Bakanlığı 2023–2027 stratejik planlama faaliyetleri ışığında eğitim-öğretim faaliyetlerine devam etmektedir. Öğrencilerini eğitimin merkezine koyan bir yaklaşım sergileyen okulumuz, öğrencilerin yeniliklere açık ve yeniliklerden haberdar, gelişim odaklı olmasını sağlayıcı, önleyici çalışmalarla risklerden koruyucu politikalar uygulayarak yasal sorumluluklarını en iyi şekilde yerine getirmek için çalışmaktadır. Okulumuzda bilişimle üretim ve PIRL projeleri yürütülmektedir.

### 1.3.2. Ekonomik Faktörler Temel Eğilimler İlişkisi

Okulumuzun bulunduğu çevrenin sosyo ekonomik durumu iyidir. İçin, genel bağlamda ailelerimizin sosyoekonomik düzeyleri yüksek seviyelerdedir. Bu açıdan bakıldığında zaman, ailelerin okulun maddi kaynaklarına çok fazla katkısı olmaktadır. Belirli dönemlerde okul bünyesinde okul-aile işbirliği ile çalışmaları düzenlenmekte, buradan elde edilen gelirlerle okulumuzun eksikleri giderilmeye çalışılmaktadır. Ayrıca, ekonomik durumu iyi olan velilerimizin okulumuza yardımları olmaktadır.

### 1.3.3 Sosyal-Kültürel Faktörler Temel Eğilimler İlişkisi

Okulumuzun bulunduğu çevredeki hızlı yoğun şehirleşme mevcuttur. , İnsanların değişen sosyal yapı ile birlikte geleneklerinden uzaklaşması ve artan yoksulluk, işsizlik gibi sorunlar, insanlar arasında ki kişisel rekabetin artmasına, sosyal dayanışmanın zarar görmesine yol açmaktadır. İnsanlar arasında güven ilişkileri önemli düzeyde zayıflamıştır. Bu öğrenci profilimize de yansımaktadır. Kitle iletişim organlarının doğru kullanılmaması ya da insanları yanlış yönlendirmeleri toplum içi huzur ve uyumu olumsuz etkilemektedir. Okulumuzun bulunduğu çevrede ebeveynlerin çocukları aşırı şımarttığı da görülmektedir.

### 1.3.4 Teknolojik Faktörler Temel Eğilimler İlişkisi

Okulumuz ile ilgili faaliyetlerimiz e-okul sistemi üzerinden yürütülmektedir. Okulumuz bünyesinde teknolojik açıdan bilgisayarlar, yansıtım (projeksiyon) cihazları, gerekli yazılımlardan mümkün olduğunca yararlanılmaya çalışılmaktadır. Ayrıca teknoloji ve bilgiyi elde etme imkânları açısından baktığımız zaman, imkânlar mevcut olmakla birlikte, öğrencilerimiz bilişim teknolojilerini gerektiği gibi kullanma ve bu imkânlardan faydalanabilme becerisinden yoksun oldukları gözlenmektedir veya istenilen düzeyde olmamaktadır. Okulumuzda akıllı tahtalar ile eğitim verilmektedir.

## 2.10 GZFT ANALİZİ (GÜÇLÜ YÖNLER, ZAYIF YÖNLER, FIRSATLAR, TEHDİTLER)

Okulumuz stratejik planlama ekini olarak GZFT analizini paydaşlarımız ile belirlemek için anket düzenlenmiş olup anket sonuçlarını değerlendirilerek analizler sonuçlandırılmıştır.

GZFT ANALİZİ	1	2	3
	KATILMIYORUM	KISMEN KATILMIYORUM	KATILMIYORUM
<b>GÜÇLÜ YÖNLERİMİZ</b>			
Temel donanımımızın ve ders araç gereçlerimizin yeter seviyede olması;	4,3	43,1	52,96
Mali kaynakların temin edilebilirliği.	9,2	47,7	43,1
İyi bir kamuoyu imajı;	4	22,2	73,8
İstekli yöneticilerin varlığı	4,3	17	78,9
Her türlü görüş ve öneriye açık olunması	6,2	23,7	70,2
Her türlü sosyal, kültürel etkinliklerin desteklenmesi	3,1	18,5	78,4
Deneyimli ve dinamik bir kadro yapısına sahip olması	6,2	21	72,8
Okulda Rehber öğretmenlerimizin öğrenciler ile arasındaki diyaloglarının iyi olması	7,4	21,8	70,9
Okul aile birliğinin aktif çalışması	5	24,8	70,2
Öğrenci başarılarının ödüllendirilmesi	7,5	30,7	61,8
Güvenli bir okul olması	3,1	5,5	91,4
Velilerin eğitime olan bakış açısı	4,3	27,9	67,8
Web sitesi ve sosyal medyanın aktif kullanımı	7,8	29,9	62,3
Özel Eğitime ihtiyacı olan öğrencilere Destek Eğitimi verilmesi	6,6	26,8	66,6
Okulumuzdaki öğretmenlerin tamamının kadrolu öğretmen olması	3,4	13,8	82,8
<b>ZAYIF YÖNLERİMİZ</b>			
Çalışanların değişime direnci;	38,4	45,6	16,1
Öğretmenler arasında yeterli işbirliğinin olmayışı;	51,8	34,2	14
Okulda kültürüne ayak uyduramayan personelin bulunması.	60,3	27,7	27,1
Sınıflarda standartlardan fazla öğrenci bulunması ve şube sayısının çok olması	30,6	32,8	36,6
Okul kütüphanesinin işlevselliğinin olmaması	28,1	45,5	26,5
Veli toplantılarına yeterli katılımın sağlanamaması.	40,1	44,2	15,7
İkili eğitim (Sabahçı-Öğlenci)öğretim yapılması;	32,9	21	46,1
Okulda yeterli kadrolu yardımcı personelin olmayışı	27,1	39	33,9
Okul binası ve bahçesinin yetersizliği	31,9	31,6	36,4
<b>FIRSATLAR</b>			
Okul-çevre ilişkisinin güçlü olması;	5,3	23,7	70,9

Veli-okul işbirliğinin güçlü olması	6,3	26,3	67,5
Okulun coğrafi konumunun merkezi olması.	4,3	8	87,6
Okulumuzda tam teşekküllü bilişim sınıfı olması	26,4	38,6	35
Deneyimli ve dinamik bir kadro yapısına sahip olması	5,6	26,6	67,7
Öğrencilerin okula ulaşımının kolay olması	3,7	13,9	82,4
Demokratik katılımcı yönetim anlayışı	7,6	28,3	64
Köklü bir okul olması	0,5	2,5	96,9
Okul-çevre ilişkisinin güçlü olması;	20	28,1	65,2
<b>TEHDİTLER</b>			
Okul personel sayısının fazla olması ve iletişim güçlüğü;	42,3	35,1	22,6
Okul önünde trafik olarak yoğun bir caddenin bulunması.	14,3	21,2	64,5
Anne- baba ayrılığı, aile içi şiddet... Vb. olumsuzluklarından etkilenen öğrenci sayısı oranının toplum içinde artmaya başlaması	17,1	42,6	40,3
Planladığımız çalışmaların maddi kaynak yetersizliği yüzünden yarım veya eksik kalması ya da hayata hiç geçirilememesi.	26,6	46,8	26,6
Okulda ikili öğretimin yapılması	25,9	25,6	48,3
Çalışan velilerin çok olması nedeniyle, öğrenciye yeterli zaman ayıramaması	17,5	46,9	35,6
<b>ANKET</b>			
Okulumuzda yapılan sosyal kulüp faaliyetlerinden memnuniyetinizi derecelendiriniz.	5,3	39	55,7
Okulumuzda 2023-2024 eğitim öğretim yılında aynı sınıf düzeyindeki sınıfların aynı zaman dilimlerinde okula gelmelerini planlıyoruz. (Bütün 1 ve 2. sınıflar öğleci, 3 ve 4. sınıflar sabahçı)	46,2		53,8

## GZFT ANALİZİ

### GÜÇLÜ YÖNLER

Temel donanımımızın ve ders araç gereçlerimizin yeter seviyede olması;  
Mali kaynakların temin edilebilirliği.  
İyi bir kamuoyu imajı;  
İstekli yöneticilerin varlığı  
Her türlü görüş ve öneriye açık olunması  
Her türlü sosyal, kültürel etkinliklerin desteklenmesi  
Deneyimli ve dinamik bir kadro yapısına sahip olması  
Okulda Rehber öğretmenlerimizin öğrenciler ile arasındaki diyaloglarının iyi olması  
Okul aile birliğinin aktif çalışması  
Öğrenci başarılarının ödüllendirilmesi  
Güvenli bir okul olması  
Velilerin eğitime olan bakış açısı  
Web sitesi ve sosyal medyanın aktif kullanımı  
Özel Eğitime ihtiyacı olan öğrencilere Destek Eğitimi verilmesi

### ZAYIF YÖNLER

Çalışanların değişime direnci;  
Öğretmenler arasında yeterli işbirliğinin olmayışı;  
Okulda kültürüne ayak uyduramayan personelin bulunması.  
Sınıflarda standartlardan fazla öğrenci bulunması ve şube sayısının çok olması  
Okul kütüphanesinin işlevselliğinin olmaması  
Veli toplantılarına yeterli katılımın sağlanamaması.  
İkili eğitim (Sabahçı-Öğleci) öğretim yapılması;  
Okulda yeterli kadrolu yardımcı personelin olmayışı  
Okul binası ve bahçesinin yetersizliği

Okulumuzdaki öğretmenlerin tamamının kadrolu öğretmen olması Okulumuzdaki öğretmenlerin tamamının kadrolu öğretmen olması	
<b>FIRSATLAR</b> Okul-çevre ilişkisinin güçlü olması; Veli-okul işbirliğinin güçlü olması Okulun coğrafi konumunun merkezi olması. Okulumuzda tam teşekküllü bilişim sınıfı olması Deneyimli ve dinamik bir kadro yapısına sahip olması Öğrencilerin okula ulaşımının kolay olması Demokratik katılımcı yönetim anlayışı Köklü bir okul olması Okul-çevre ilişkisinin güçlü olması;	<b>TEHDİTLER</b> Okul personel sayısının fazla olması ve iletişim güçlüğü; Okul önünde trafik olarak yoğun bir caddenin bulunması. Anne- baba ayrılığı, aile içi şiddet... Vb. olumsuzluklarından etkilenen öğrenci sayısı oranının toplum içinde artmaya başlaması Planladığımız çalışmaların maddi kaynak yetersizliği yüzünden yarım veya eksik kalması ya da hayata hiç geçirilememesi. Okulda ikili öğretimin yapılması Çalışan velilerin çok olması nedeniyle, öğrenciye yeterli zaman ayıramaması

## 2.11 TOWS MATRİSİ

GÜÇLÜ YÖNLER GÜCÜNÜ FIRSATA ÇEVİR	GG STRATEJİLERİ	ZG STRATEJİLERİ
<ul style="list-style-type: none"> <li>✓ Temel donanımımızın ve ders araç gereçlerimizin yeter seviyede olması;</li> <li>✓ Mali kaynakların temin edilebilirliği.</li> <li>✓ İyi bir kamuoyu imajı;</li> <li>✓ İstekli yöneticilerin varlığı</li> <li>✓ Her türlü görüş ve öneriye açık olunması</li> <li>✓ Her türlü sosyal, kültürel etkinliklerin desteklenmesi</li> <li>✓ Deneyimli ve dinamik bir kadro yapısına sahip olması</li> <li>✓ Okulda Rehber öğretmenlerimizin öğrenciler ile arasındaki diyaloglarının iyi olması</li> <li>✓ Okul aile birliğinin aktif çalışması</li> <li>✓ Öğrenci başarılarının ödüllendirilmesi</li> <li>✓ Güvenli bir okul olması</li> <li>✓ Velilerin eğitime olan bakış açısı</li> <li>✓ Web sitesi ve sosyal medyanın aktif kullanımı</li> </ul>	<ul style="list-style-type: none"> <li>✓ İstekli yöneticilerin varlığı</li> <li>✓ Her türlü görüş ve öneriye açık olunması</li> <li>✓ Her türlü sosyal, kültürel etkinliklerin desteklenmesi</li> <li>✓ Deneyimli ve dinamik bir kadro yapısına sahip olması</li> <li>✓ Okulda Rehber öğretmenlerimizin öğrenciler ile arasındaki diyaloglarının iyi olması</li> <li>✓ Okul aile birliğinin aktif çalışması</li> <li>✓ Öğrenci başarılarının ödüllendirilmesi</li> <li>✓ Güvenli bir okul olması</li> <li>✓ Velilerin eğitime olan bakış açısı</li> <li>✓ Web sitesi ve sosyal medyanın aktif kullanımı</li> <li>✓ Özel Eğitime ihtiyacı olan öğrencilere Destek Eğitimi verilmesi</li> </ul>	<ul style="list-style-type: none"> <li>✓ Temel donanımımızın ve ders araç gereçlerimizin yeter seviyede olması;</li> <li>✓ Mali kaynakların temin edilebilirliği.</li> <li>✓ İyi bir kamuoyu imajı;</li> </ul>

✓ Özel Eğitime ihtiyacı olan öğrencilere Destek Eğitimi verilmesi		
<b>ZAYIF YÖNLER</b> Zayıflığı yenmek için fırsatları kullan Zayıflığı azalt tehditlerden kurtul	<b>GZ STRATEJİLERİ</b>	<b>ZZ STRATEJİLERİ</b>
<ul style="list-style-type: none"> <li>✓ Çalışanların değişime direnci;</li> <li>✓ Öğretmenler arasında yeterli işbirliğinin olmayışı;</li> <li>✓ Okulda kültürüne ayak uyduramayan personelin bulunması.</li> <li>✓ Sınıflarda standartlardan fazla öğrenci bulunması ve şube sayısının çok olması</li> <li>✓ Okul kütüphanesinin işlevselliğinin olmaması</li> <li>✓ Veli toplantılarına yeterli katılımın sağlanamaması.</li> <li>✓ İkili eğitim (Sabahçı-Öğlenci)öğretim yapılması;</li> <li>✓ Okulda yeterli kadrolu yardımcı personelin olmayışı</li> <li>✓ Okul binası ve bahçesinin yetersizliği</li> </ul>	<ul style="list-style-type: none"> <li>✓ Sınıflarda standartlardan fazla öğrenci bulunması ve şube sayısının çok olması</li> <li>✓ Okul kütüphanesinin işlevselliğinin olmaması</li> <li>✓ İkili eğitim (Sabahçı-Öğlenci)öğretim yapılması;</li> <li>✓ Okulda yeterli kadrolu yardımcı personelin olmayışı</li> <li>✓ Okul binası ve bahçesinin yetersizliği</li> </ul>	<ul style="list-style-type: none"> <li>✓ Çalışanların değişime direnci;</li> <li>✓ Öğretmenler arasında yeterli işbirliğinin olmayışı;</li> <li>✓ Okulda kültürüne ayak uyduramayan personelin bulunması.</li> <li>✓ Veli toplantılarına yeterli katılımın sağlanamaması.</li> </ul>
<b>FIRSATLAR</b> Fırsatların avantajı için güçlü yönleri kullan	<b>GF STRATEJİLERİ</b>	<b>ZF STRATEJİLERİ</b>
<ul style="list-style-type: none"> <li>✓ Okul-çevre ilişkisinin güçlü olması;</li> <li>✓ Veli-okul işbirliğinin güçlü olması</li> <li>✓ Okulun coğrafi konumunun merkezi olması.</li> <li>✓ Okulumuzda tam teşekküllü bilişim sınıfı olması</li> <li>✓ Deneyimli ve dinamik bir kadro yapısına sahip olması</li> <li>✓ Öğrencilerin okula ulaşımının kolay olması</li> <li>✓ Demokratik katılımcı yönetim anlayışı</li> <li>✓ Köklü bir okul olması</li> <li>✓ Okul-çevre ilişkisinin güçlü olması;</li> </ul>	<ul style="list-style-type: none"> <li>✓ Okul-çevre ilişkisinin güçlü olması;</li> <li>✓ Veli-okul işbirliğinin güçlü olması</li> <li>✓ Okulun coğrafi konumunun merkezi olması.</li> <li>✓ Okulumuzda tam teşekküllü bilişim sınıfı olması</li> <li>✓ Deneyimli ve dinamik bir kadro yapısına sahip olması</li> <li>✓ Öğrencilerin okula ulaşımının kolay olması</li> <li>✓ Demokratik katılımcı yönetim anlayışı</li> <li>✓ Köklü bir okul olması</li> <li>✓ Okul-çevre ilişkisinin güçlü olması;</li> </ul>	<ul style="list-style-type: none"> <li>✓ Okulumuzda tam teşekküllü bilişim sınıfı olması</li> </ul>

TEHDİTLER Tehditleri uzaklaştırmak için güçlü yönleri kullan	GT STRATEJİLERİ	ZT STRATEJİLERİ
<ul style="list-style-type: none"> <li>✓ Okul personel sayısının fazla olması ve iletişim güçlüğü;</li> <li>✓ Okul önünde trafik olarak yoğun bir caddenin bulunması.</li> <li>✓ Anne- baba ayrılığı, aile içi şiddet... Vb. olumsuzluklarından etkilenen öğrenci sayısı oranının toplum içinde artmaya başlaması</li> <li>✓ Planladığımız çalışmaların maddi kaynak yetersizliği yüzünden yarım veya eksik kalması ya da hayata hiç geçirilememesi.</li> <li>✓ Okulda ikili öğretimin yapılması</li> <li>✓ Çalışan velilerin çok olması nedeniyle, öğrenciye yeterli zaman ayıramaması</li> </ul>	<ul style="list-style-type: none"> <li>✓ Okul personel sayısının fazla olması ve iletişim güçlüğü;</li> <li>✓ Okul önünde trafik olarak yoğun bir caddenin bulunması.</li> <li>✓ Anne- baba ayrılığı, aile içi şiddet... Vb. olumsuzluklarından etkilenen öğrenci sayısı oranının toplum içinde artmaya başlaması</li> <li>✓ Okulda ikili öğretimin yapılması</li> <li>✓ Çalışan velilerin çok olması nedeniyle, öğrenciye yeterli zaman ayıramaması</li> </ul>	<ul style="list-style-type: none"> <li>✓ Planladığımız çalışmaların maddi kaynak yetersizliği yüzünden yarım veya eksik kalması ya da hayata hiç geçirilememesi.</li> </ul>

### BÖLÜM 3: GELECEĞE BAKIŞ

Okul Müdürlüğümüzün Misyon, vizyon, temel ilke ve değerlerinin oluşturulması kapsamında öğretmenlerimiz, öğrencilerimiz, velilerimiz, çalışanlarımız ve diğer paydaşlarımızdan alınan görüşler, sonucunda stratejik plan hazırlama ekibi tarafından oluşturulan Misyon, Vizyon, Temel Değerler; Okulumuz üst kuruluna sunulmuş ve üst kurul tarafından onaylanmıştır.

#### 3.1 MİSYONUMUZ :

Öğrencilerimizi, çağın ihtiyaçlarına cevap verebilecek bilgi ve beceri kazanan, gelişen teknolojiyi edebilen ve güvenle kullanabilen, bilgili, becerikli, değişim ve gelişmelere açık, milli ve manevi değerlerimizi yaşayan ve yaşatan, kendine güvenen, katılımcı, öğrenmeye istekli, sorgulayan, çağdaş, olaylara çok yönlü, ön yargısız ve tarafsız bakabilen, demokrat, toplumda etkili ve nitelikli fertler olarak yetiştirmektir.

#### 3.2 VİZYONUMUZ :

Cumhuriyet ile aynı yaşta bulunan okulumuzda “ **CUMHURİYET İLE AYNI YAŞTAYIZ, SONSUZA DEK YAŞATACAĞIZ**” sloganı ile milli ve manevi değerlerimizi yaşayan ve yaşatan bireyleri yetiştirme hedefliyoruz.

### 3.3 TEMALAR

#### 3.3.1 TEMA I: EĞİTİM VE ÖĞRETİME ERİŞİM

Eğitim ve öğretime erişim okullaşma ve okul terki, devam ve devamsızlık, okula uyum ve oryantasyon, özel eğitime ihtiyaç duyan bireylerin eğitime erişimi, ve üst öğrenime hazırlama kapsamında yürütülen faaliyetlerin ele alındığı temadır.

<b>3.3.1.1</b>	AMAÇ: Ekonomik, sosyal, kültürel ve demografik farklılıkların yarattığı dezavantajlardan etkilenmeksizin her bireyin hakkı olan eğitime eşit ve adil şartlar altında ulaşabilmesini ve bu eğitimi tamamlayabilmesini sağlamak.				
<b>Hedef 1.</b>	Okulumuzda bulunan kaynaştırma öğrencilerine verilen destek eğitim hizmetinin artırmak .				
<b>PERFORMANS GÖSTERGESİ</b>	Mevcut	HEDEF			
	2023	2024	2025	2026	2027
Okulumuzda eğitim öğretim gören destek eğitim öğrenci sayısı	19	20	21	22	25
<b>EYLEMLER</b>	1. Destek Eğitim Odasında çalışma yapacak öğretmen sayısının artırılması yönünde çalışmalar yapılacaktır. 2. Destek Eğitim Odasından yaralanan öğrenci sayısının artırılması için uygun çalışma alanlarının sağlanması.				
<b>RİSKLER</b>	1 Okulun fiziki imkânları kısıtlı olduğundan yer sorununu bulunması. . 2. Yeterli öğretmen sayısının olmaması 3. Eğitim verecek öğretmen sayısının azalması				
<b>MALİYET</b>	Yok				

#### 3.3.2 TEMA II: EĞİTİM VE ÖĞRETİMDE KALİTENİN ARTIRILMASI

Eğitim ve öğretimde kalitenin artırılması başlığı esas olarak eğitim ve öğretim faaliyetinin hayata hazırlama işlevinde yapılacak çalışmaları kapsamaktadır.

<b>3.3.2.1</b>	AMAÇ: Öğrencilerimizin gelişmiş dünyaya uyum sağlayacak şekilde donanımlı bireyler olabilmesi için eğitim ve öğretimde kalite artırılabilecektir.				
<b>Hedef 1.</b>	1. Okulumuzda öğrencilere yönelik yürütülen sosyal etkinlik, sosyal faaliyet ve proje çalışmaları arttırılacaktır.				
<b>PERFORMANS GÖSTERGESİ</b>	Mevcut	HEDEF			
	2023	2024	2025	2026	2027
Okulumuzda yürütülen sosyal et/ faaliyet sayısı	10	13	15	17	20
Okulumuzda yürütülen proje say.	8	10	12	14	15

<b>EYLEMLER</b>	1. Okulumuzda yapılacak geziler arttırılacak. 2. Belirli gün ve haftalara dair projeler geliştirilecek. 3. E- Tvining, Teknofest vb. proje çağrılarına başvurulacak 4. Mezuniyet geceleri düzenlenecek. 5, Sağlıklı yaşam ve beslenme eğitim ve etkinliklerinin yapılması.
<b>RİSKLER</b>	Öğrenci Öğretmen veya velilerin istekli olmaması Mali kaygılardan dolayı gerçekleştirilememesi.
<b>MALİYET</b>	25.000 TL.

<b>3.3.2.2</b>	AMAÇ: Öğrencilerimizin gelişmiş dünyaya uyum sağlayacak şekilde donanımlı bireyler olabilmesi için eğitim ve öğretimde kalite arttırılacaktır.					
<b>Hedef 2</b>	Okulumuza kazandırılan kütüphaneyi zenginleştirmek ve kitap okuma alışkanlığı kazandıracak projeler geliştirmek.					
<b>PERFORMANS</b>		Mevcut	HEDEF			
<b>GÖSTERGESİ</b>		2023	2024	2025	2026	2027
	Okul kütüphanesindeki kitap sayısı:	682	1000	1500	2000	2500
	Kitap okuma alışkanlığı kazandırmak için yapılan faaliyet / proje sayısı	1	1	1	1	1
<b>EYLEMLER</b>	1. Kitap toplama kampanyasının yapılması 2. 'Yahya Kemaller Okuyor' temalı kitap okuma saatlerinin belirlenerek uygulanması. 3. Sınıflarda kitap değerlendirme etkinliklerinin yapılması.					
<b>RİSKLER</b>	Öğretmen öğrenci velilerin faaliyetleri benimsemeleri dolayısıyla ilgilenmemeleri.					
<b>MALİYET</b>	10. 000 TL					



3.3.2.3	<b>AMAÇ:</b> Öğrencilerimizin gelişmiş dünyaya uyum sağlayacak şekilde donanımlı bireyler olabilmesi için eğitim ve öğretimde kalite artırılabacaktır.					
Hedef 3	Okulumuz öğrencilerin hazırlayacağı yazılı basın ürün sayısını arttırmak.					
<b>PERFORMANS GÖSTERGESİ</b>	Okulumuz öğrencilerin hazırlayacağı yazılı basın ürün sayısı	Mevcut	HEDEF			
		2023	2024	2025	2026	2027
		1	2	2	2	2
<b>EYLEMLER</b>	1.Yazılı ürün komisyonunun oluşturulması 2. Yazılı ürünlerin öğrencilere yazdırılması ve seçimi 3. Yazılı hale getirilerek basılması					
<b>RİSKLER</b>	Yazılı olarak ürünlerin alınmasında maliyetlerin yüksek olması					
<b>MALİYET</b>	50.000 TL					

3.3.2.4	<b>AMAÇ:</b> Öğrencilerimizin gelişmiş dünyaya uyum sağlayacak şekilde donanımlı bireyler olabilmesi için eğitim ve öğretimde kalite artırılabacaktır.					
Hedef 4	Okulumuzda öğrencilere yönelik yürütülen akıl zeka oyunları, satranç vb. faaliyet ve eğitim çalışmaları arttırılacaktır.					
<b>PERFORMANS GÖSTERGESİ</b>	Okulumuzda yürütülen satranç eğitim sayısı Okulumuzda yürütülen akıl zekâ oyunları eğitim etkinlik say	Mevcut	HEDEF			
		2023	2024	2025	2026	2027
		2	2	2	2	2
<b>EYLEMLER</b>	Satranç ve akıl zekâ oyunları eğitimlerin öğrencilere verilmesi Satranç ve akıl zekâ oyunları eğitimlerin öğretmenlere verilmesi Turnuvaların yapılması.					
<b>RİSKLER</b>	Yer zaman kısıtlamasından dolayı katılımın arttırılamaması.					
<b>MALİYET</b>	10.000 TL.					

3.3.2.5	<b>AMAÇ:</b> Öğrencilerimizin gelişmiş dünyaya uyum sağlayacak şekilde donanımlı bireyler olabilmesi için eğitim ve öğretimde kalite artırılabacaktır.					
<b>Hedef 4</b>	Okulumuzda özel günlerde velilerine yönelik ve veli /öğrenci katılımı ile gerçekleştirilecek etkinlikler düzenlenmesi.					
<b>PERFORMANS GÖSTERGESİ</b>	Velilere yönelik yapılan etkinlik sayısı	Mevcut	HEDEF			
		2023	2024	2025	2026	2027
		0	1	1	1	1
<b>EYLEMLER</b>	Anneler günü kahvaltılı buluşması. “El ele bütün okul pikniğe” Okul veli gezisinin yapılması					
<b>RİSKLER</b>	Yer zaman kısıtlamasından dolayı katılımın arttırılamaması.					
<b>MALİYET</b>	10.000 TL.					

### 3.3.3 TEMA III: BİLİŞİM TEKNOLOJİLERİ ALANINDA ÇAĞIN GEREKTİRDİĞİ YETERLİLİKLERE SAHİP BREYLER YETİŞTİRMEK.

3.3.3.1	<b>AMAÇ:</b> Çağımızın gerektirdiği teknolojik birikime sahip ve teknolojiyi güvenli, faydalı olarak kullanabilen bireyler yetiştirmek.					
<b>Hedef 1</b>	Okulumuzda robotik kodlama kurslarının açılmasını sağlamak.					
<b>PERFORMANS GÖSTERGESİ</b>	Okulumuzda yürütülen robotik kodlama alan öğrenci sayısı	Mevcut	HEDEF			
		2023	2024	2025	2026	2027
		18	25	30	40	50
<b>EYLEMLER</b>	Robotik kodlama verebilecek öğretmen eğitimlerinin yapılması. Okulumuzda robotik kodlama kurslarının yapılması					
<b>RİSKLER</b>	Yer zaman kısıtlamasından dolayı katılımın arttırılamaması.					
<b>MALİYET</b>	10.000 TL.					

3.3.3.2	AMAÇ: Çağımızın gerektirdiği teknolojik birikime sahip ve teknolojiyi güvenli, faydalı olarak kullanabilen bireyler yetiştirmek.					
<b>Hedef 2</b>	Öğrenci ve velilere yönelik e- güvenlik seminerlerinin verilmesi.					
<b>PERFORMANS GÖSTERGESİ</b>	Öğrenci /Velilere yönelik yapılan etkinlik sayısı	Mevcut	HEDEF			
		2023	2024	2025	2026	2027
		2	2	2	2	2
<b>EYLEMLER</b>	Öğrencilere yönelik e güvenlik seminerlerinin yapılması. Velilere yönelik e güvenlik seminerlerinin yapılması.					
<b>RİSKLER</b>	Yer zaman kısıtlamasından dolayı katılımın arttırılamaması.					
<b>MALİYET</b>	10.000 TL.					

### 3.3.4 TEMA IV: OKULUMUZUN KURUMSAL KAPASİTESİNİN İYİLEŞTİRİLMESİ

3.3.4	AMAÇ: Eğitim ve öğretim faaliyetlerinin daha nitelikli olarak verilebilmesi için okulumuzun kurumsal kapasitesi güçlendirilecektir.					
<b>Hedef 1</b>	Okulumuzun kurumsal kapasitesinin iyileştirilebilmesi amaçlı olarak okul bahçemizdeki asfaltın yenilenmesi faaliyetleri yapılacaktır.					
<b>PERFORMANS GÖSTERGESİ</b>	Okul bahçesinde yer yer kabarmış çatlaklı bulunan asfalt.	Mevcut	HEDEF			
		2023	2024	2025	2026	2027
<b>EYLEMLER</b>	<ol style="list-style-type: none"> <li>Asfaltın yapılabilmesi için il/ilçe müdürlüğünce görüşülmesi</li> <li>İl ve ilçeden onay alınması.</li> <li>Belediye kurum ve kuruluşlar ile görüşülmesi</li> </ol>					
<b>RİSKLER</b>	<p>İl ve ilçe Milli Eğitim Müdürlüklerinin maliyetleri karşılayamaması</p> <p>Kurum ve kuruluşların taleplerimize cevap vermemeleri.</p>					
<b>MALİYET</b>	1.000.000 TL					

### 3.3.5 TEMA V: KURUM TANITIM FAALİYETLERİNİN YAPILMASI/ARTTIRILMASI

3.3.2.5	<b>AMAÇ:</b> Kurumsal kimliğimizin tanıtımı için sosyal medya kanallarının aktif olarak kullanılması.					
<b>Hedef</b>	Okulumuz Sosyal hesaplarının aktif olarak kullanılması.					
<b>PERFORMANS GÖSTERGESİ</b>		Mevcut	HEDEF			
		2023	2024	2025	2026	2027
	Web sitesi haber paylaşım sayısı	43	100	100	100	100
	Facebook paylaşım sayısı	83	100	100	100	100
	Youtube paylaşım sayısı	3	25	25	25	25
<b>EYLEMLER</b>	1. Yapılan her türlü faaliyet sosyal medyadan yayınlanacak. 2. Whatsap gruplarından sosyal medya hesapları velilere duyurulacak.					
<b>RİSKLER</b>	Sosyal medya hesaplarının yeterince takibinin yapılmaması dolayısıyla kurum kimliğinin tanıtılamaması.					
<b>MALİYET</b>	Yok.					

## BÖLÜM 4: MALİYETLENDİRME

2023-2027 Stratejik Planı Faaliyet/Proje Maliyetlendirme Tablosu

TEMA	STRATEJİK AMAÇ VE HEDEFLER	2023	2024	2025	2026	2027
		MALİYET	MALİYET	MALİYET	MALİYET	MALİYET
TEMA 1	STRATEJİK AMAÇ 1	0	0	0	0	0
	Stratejik Hedef 1,1	0	0	0	0	0
TEMA 2	STRATEJİK AMAÇ 2	105.000	115.000	128.000	148.000	178.000
	Stratejik Hedef 2,1	25.000	30.000	35.000	40.000	50.000
	Stratejik Hedef 2,2	10.000	5.000	3.000	3.000	3.000
	Stratejik Hedef 2,3	50.000	60.000	70.000	80.000	100.000
	Stratejik Hedef 2,4	10.000	10.000	10.000	15.000	15.000
	Stratejik Hedef 2,5	10.000	10.000	10.000	10.000	10.000
TEMA 3	STRATEJİK AMAÇ 3	1000	1000	0	0	0
	Stratejik Hedef 3,1	1000	1000	0	0	0
	Stratejik Hedef 3,2	0	0	0	0	0
TEMA 4	STRATEJİK AMAÇ 4	1.000.000				
	Stratejik Hedef 4,1	1.000.000				
TEMA 5	STRATEJİK AMAÇ 5	0	0	0	0	0
	Stratejik Hedef 5,1	0	0	0	0	0
<b>Yıllık maliyet</b>		106.000	1.116.000	128.000	148.000	178.000
<b>Toplam maliyet</b>		1.676.000 TL.				

## BÖLÜM 5 İZLEME VE DEĞERLENDİRME

Okulumuz Stratejik Planı izleme ve değerlendirme çalışmalarında 5 yıllık Stratejik Planın izlenmesi ve 1 yıllık gelişim planının izlenmesi olarak ikili bir ayrıma gidilecektir. Stratejik planın izlenmesinde 6 aylık dönemlerde izleme yapılacak denetim birimleri, il ve ilçe millî eğitim müdürlüğü ve Bakanlık denetim ve kontrollerine hazır halde tutulacaktır. Yıllık planın uygulanmasında yürütme ekipleri ve eylem sorumlularıyla aylık ilerleme toplantıları yapılacaktır. Toplantıda bir önceki ayda yapılanlar ve bir sonraki ayda yapılacaklar görüşülüp karara bağlanacaktır.

### EKLER:

1. Öğretmen, öğrenci ve veli anketleri okulumuzda uygulanarak sonuçlarından paydaş analizi bölümü ve sorun alanlarının belirlenmesinde yararlanılmıştır. Anketler online uygulanmış olup sonuçları elektronik ortamda bulunmaktadır.
2. Çıktıları aynı zamanda alınarak Stratejik Plan dosyamızdadır.

